

インターフェースコンバータ PHN-D88

ファームウェアアップデート手順書

VERSION 1.18 版

PATLITE

1. ファームウェアアップデートに関する注意事項

- ・ファームウェアアップデート完了後初期化を行います。必要に応じて、設定されている内容を控えておいてください。
- ・ファームウェアアップデートは **PHN-Manager** を使用します。弊社 Web サイトより、**PHN-Manager** をダウンロードし、パソコンにインストールしてください。また、**PHN-Manager** 取扱説明書もダウンロードし、よくお読みのうえアップデートをおこなってください。

URL: http://www.patlite.jp/product/phn_d88.html/

- ・ファームウェア更新時、PHN-D88 の IP アドレス、サブネットマスクは初期値になりますので、PHN-D88 と接続できるように、パソコンの IP アドレスとサブネットマスクを変更してください。

IP アドレスは 10.***.***.*** 、サブネットマスクは 255.0.0.0。***の部分は PHN-D88 と重ならないように設定してください。

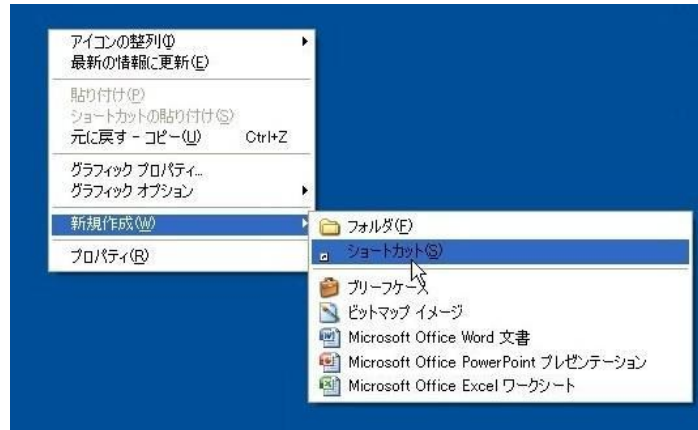
- ・書換えは、BOOT プログラム、ROMW プログラム、ファームウェアの順におこなってください。順番が異なると正常に動作しなくなる恐れがあります。
- ・データ転送中は絶対に、本体の電源を切らないでください。また、LAN ケーブルも外さないようにしてください。正常に動作しなくなる恐れがあります。

PATLITE

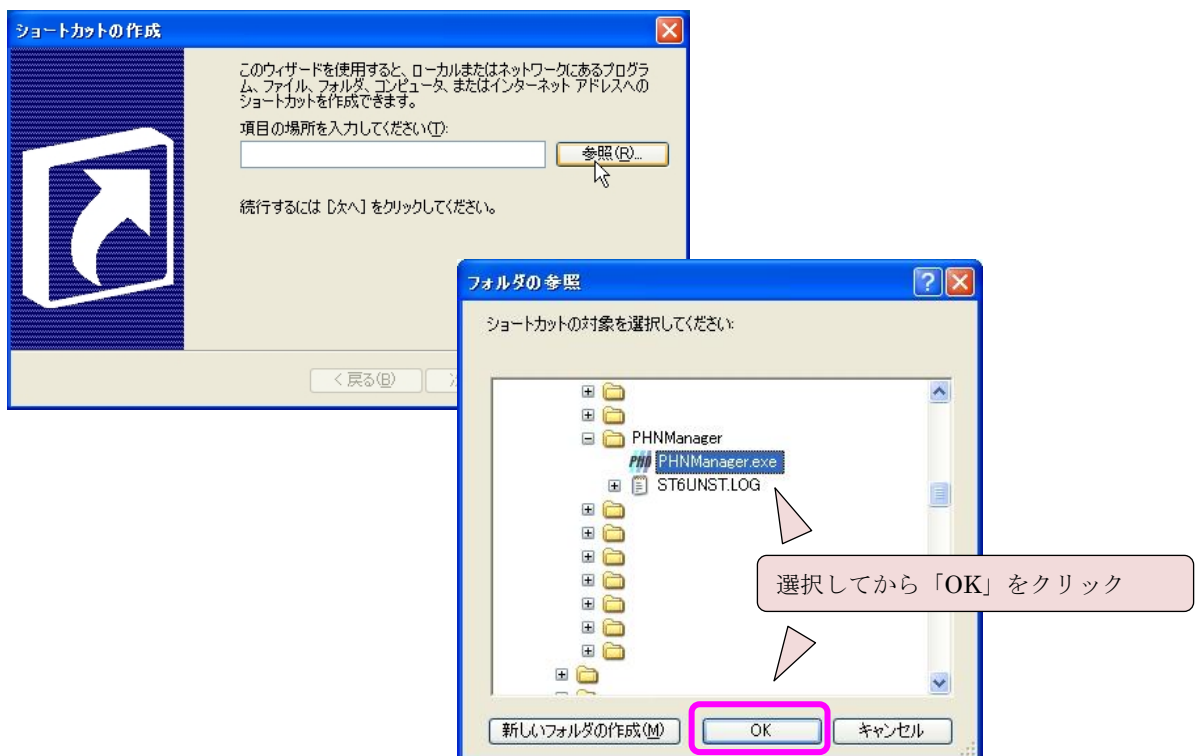
2. PHN-MANAGER 設定

PHN-Manager のショートカットを作成します。

- ◆2-1 ショートカットを作成したい場所で右クリックし、「新規作成」・「ショートカット」を選択します。

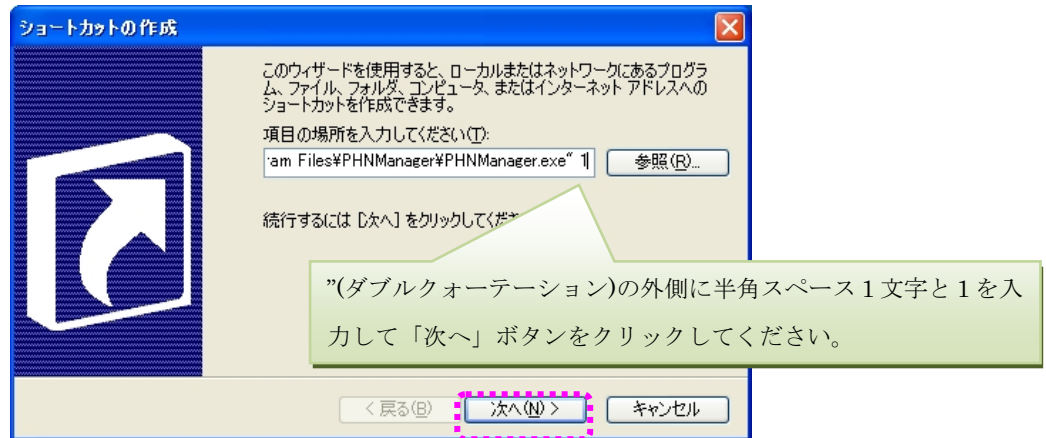


- ◆2-2 ショートカット設定ダイアログが表示されますので、参照ボタンを押して PHN-Manager.exe を選択します。
(デフォルトのインストール先は、C:\Program Files\PHNManager\PHNManager.exe)

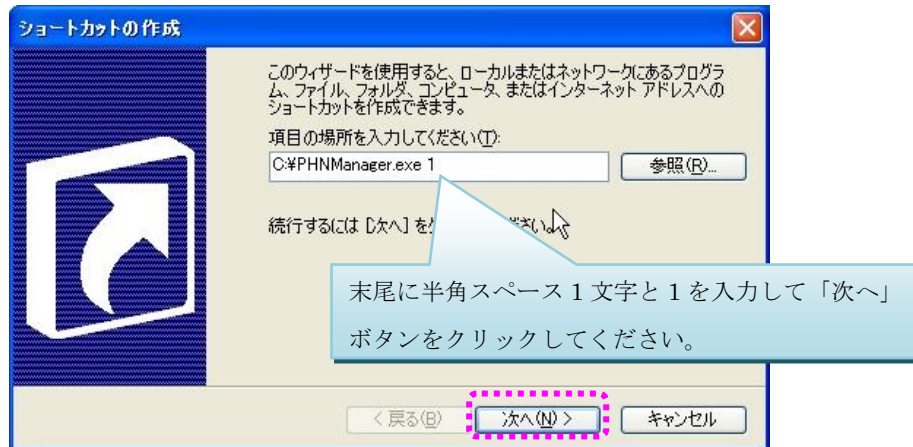


◆2-3 PHN-Manager のパスが表示されますので、その末尾に“1”（スペース 1）を入力してください。

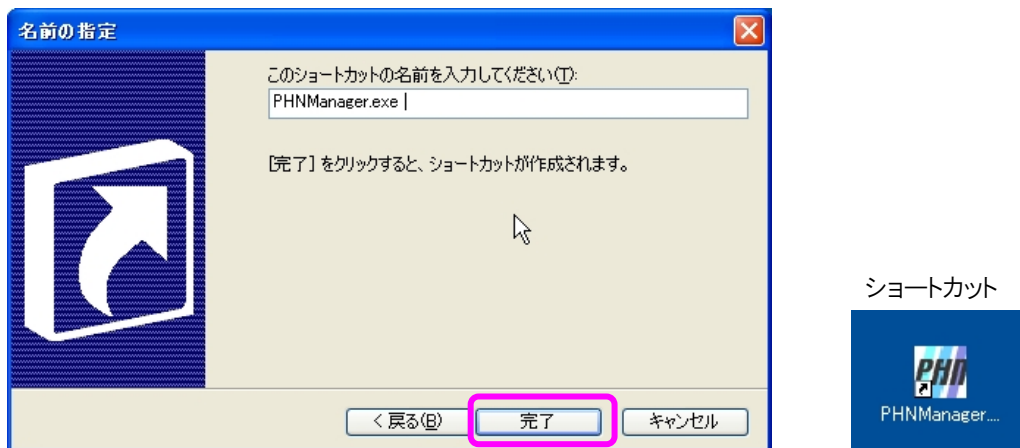
*パスが” “ダブルクォーテーションで囲まれている場合。



*パスが” “ダブルクォーテーションで囲まれていない場合。



◆2-4 最後にショートカット名（任意）を設定し、完了ボタンを押して終了します。



PATLITE

3. BOOT プログラム書換え手順

BOOTプログラムの書換え手順について記載します。まずBOOTプログラムを書込むためのソフト（BROMW_118.mot）を書込み、その後BOOTプログラム（BOOT_118.mot）を書込みます。文中の（数字）は7ページの図に対応しています。

参照：PHN-MANAGER取扱説明書 3.3.3 ファームウェア書換え

◆3-1 BOOTプログラム書込みソフトの書込み手順

- 1) 本体のロータリースイッチを8番にし、電源を投入してください。
- 2) 2.PHN Manager設定で作成したショートカットからPHN Managerを起動させてください。
- 3) PHN Managerの編集から“ファームウェア書換え”（①）を選択すると、ユニットの情報が表示されます。何も表示されなければ、“ユニット一覧取得”ボタン（②）をクリックして表示させてください。
* “ユニット一覧取得”ボタンを押しても表示されない場合、パソコンのIPアドレスが正しく設定されていない可能性があります。パソコンのIPアドレス・サブネットマスクをご確認ください。
- 4) プログラムを書込むユニット（③）を選択してから、“ファームウェア書換え”ボタン（④）をクリックしてください。
- 5) ファームウェア書込みダイアログが表示されます。“ファイル”ボタン（⑤）をクリックし、BOOTプログラム書込み用ソフト“BROMW_118.mot”を選択してから、“書込み実行”ボタン（⑥）をクリックします。
- 6) “書込みが終了しました”（⑦）と表示されれば書込み完了です。“終了”ボタン（⑧）をクリックしてください。

◆3-2 BOOTプログラムの書込み手順

- 1) 本体のロータリースイッチを0番にし、電源を投入してください。
- 2) PHN Managerの編集から“ファームウェア書換え”（①）を選択すると、ユニットの情報が表示されます。何も表示されなければ、“ユニット一覧取得”ボタン（②）をクリックして表示させてください。
- 3) プログラムを書込むユニット（③）を選択してから、“ファームウェア書換え”ボタン（④）をクリックしてください。
- 4) ファームウェア書込みダイアログが表示されます。“ファイル”ボタン（⑤）をクリックし、BOOTプログラム“BOOT_118.mot”を選択してから、“書込み実行”ボタン（⑥）をクリックします。
- 5) “書込みが終了しました。”（⑦）と表示されれば書込み完了です。“終了”ボタン（⑧）をクリックしてください。

4. ROMW プログラム書換え手順

ROMW プログラムの書換え手順について記載します。まず ROMW プログラムを書込むためのソフト (RROMW_118.mot) を書込み、その後 BOOT プログラム (ROMW_118.mot) を書込みます。

◆4-1 ROMW プログラム書込みソフトの書込み手順

- 1) 本体のロータリースイッチを **8** 番にし、電源を投入してください。
- 2) 2.PHN Manager設定で作成したショートカットからPHN Managerを起動させてください。
- 3) PHN Manager の編集から“ファームウェア書換え” (①) を選択すると、ユニットの情報が表示されます。何も表示されなければ、“ユニット一覧取得” ボタン (②) をクリックして表示させてください。
- 4) プログラムを書込むユニット (③) を選択してから、“ファームウェア書換え” ボタン (④) をクリックしてください。
- 5) ファームウェア書込みダイアログが表示されます。“ファイル” ボタン (⑤) をクリックし、ROMW プログラム書込み用ソフト “RROMW_118.mot” を選択してから、“書込み実行” ボタン (⑥) をクリックします。
- 6) “書込みが終了しました。” (⑦) と表示されれば書込み完了です。“終了” ボタン (⑧) をクリックしてください。

◆4-2 ROMW プログラムの書込み手順

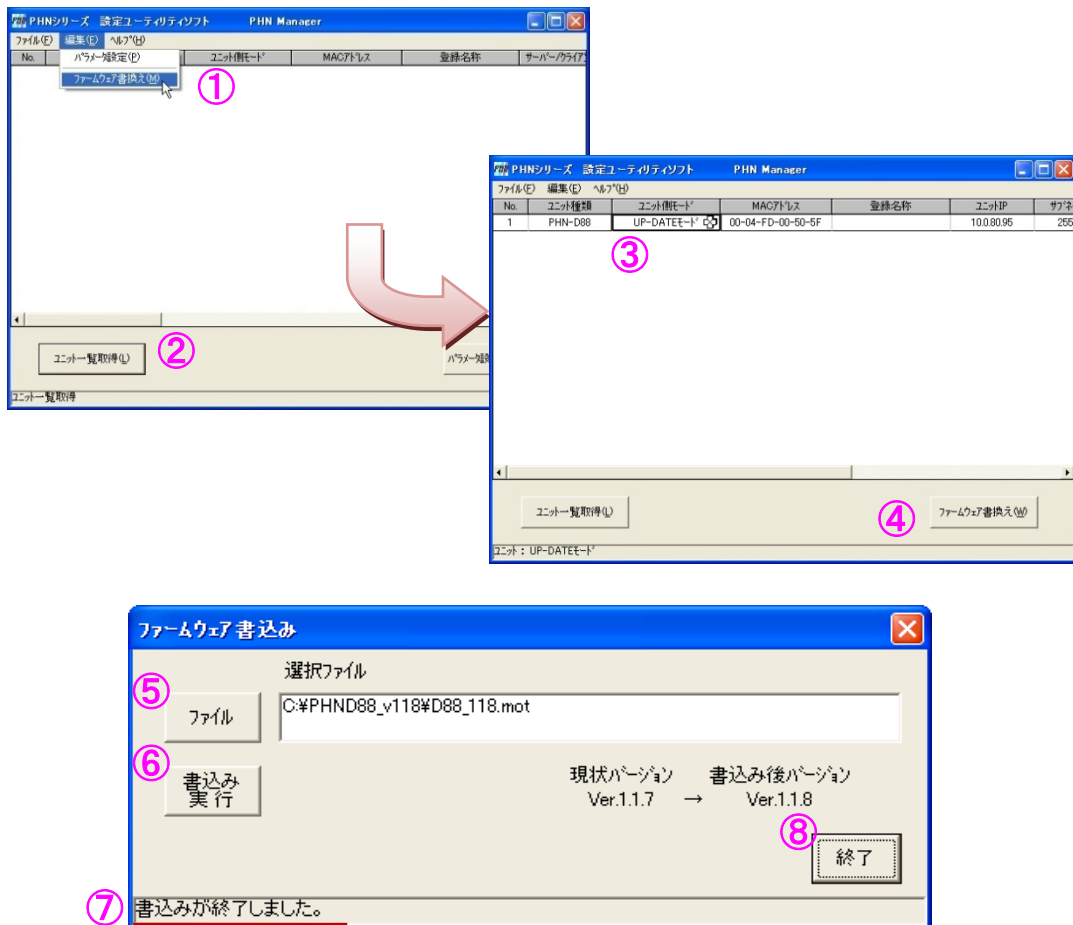
- 1) 本体のロータリースイッチを **0** 番にし、電源を投入してください。
- 2) PHN Manager の編集から“ファームウェア書換え” (①) を選択すると、ユニットの情報が表示されます。何も表示されなければ、“ユニット一覧取得ボタン” (②) をクリックして表示させてください。
- 3) プログラムを書込むユニット (③) を選択してから、“ファームウェア書換え” ボタン (④) をクリックしてください。
- 4) ファームウェア書込みダイアログが表示されます。“ファイル” ボタン (⑤) をクリックし、ROMW プログラム “ROMW_118.mot” を選択してから、“書込み実行” ボタン (⑥) をクリックします。
- 5) “書込みが終了しました。” (⑦) と表示されれば書込み完了です。“終了” ボタン (⑧) をクリックしてください。

5. ファームウェア書換え手順

ファームウェアの書換え手順について記載します。

◆5-1 ファームウェア書込み手順

- 1) 本体のロータリースイッチを 8 番にし、電源を投入してください。
- 2) 2.PHN Manager設定で作成したショートカットからPHN Managerを起動させてください。
- 3) PHN Manager の編集から“ファームウェア書換え” (①) を選択すると、ユニットの情報が表示されます。何も表示されなければ、“ユニット一覧取得” ボタン (②) をクリックして表示させてください。
- 4) プログラムを書込むユニット (③) を選択してから、“ファームウェア書換え” ボタン (④) をクリックしてください。
- 5) ファームウェア書込みダイアログが表示されます。“ファイル” ボタン (⑤) をクリックし、ファームウェア “D88_118.mot” を選択してから、“書込み実行” ボタン (⑥) をクリックします。
- 6) “書込みが終了しました。” (⑦) と表示されれば書込み完了です。“終了” ボタン (⑧) をクリックしてください。
- 7) 本体のロータリースイッチを 7 番にし、電源を投入して初期化を行ってください。



PATLITE